

おさかな瓦版 No.41 スルメイカ

メタデータ	言語: ja 出版者: 水産総合研究センター 公開日: 2024-03-05 キーワード (Ja): キーワード (En): 作成者: 水産総合研究センター メールアドレス: 所属:
URL	https://fra.repo.nii.ac.jp/records/2000344



おさかな瓦版

No. 41
2011.6

にほんかい だい かい
シリーズ：日本海のさかなたち 第2回

スルメイカ




ふーちゃんのトピックス
けんきゅうしょ あそ ぎ
研究所に遊びに来てね！




ふつくんのなんでもコーナー
きんぎよ
金魚はどこでとれるの？

スルメイカ

～日本中にいるふつうのイカ～


「イカ」といって、どんな姿を思い浮かべるでしょうか？ たぶんほとんどの方が右の写真（ 1）をイメージするはず。これはスルメイカで、「マイカ＝最も普通のイカ」とも呼ばれるとおり、日本周辺に多く分布していて、近年、日本で漁獲されるイカ類の約7割を占めています。


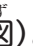
刺身や加工品などさまざまな形で食べられていますが、その生態は意外と知られていません。

スルメイカは、生まれた季節によって回遊（ チェック）する海域が違います。秋に生まれたものは日本海を回遊しますが、冬に生まれたものは太平洋側を回遊するのです。今回は日本海を回遊するスルメイカについて紹介します。

寿命は約1年で、この間に餌を食べて



 1. スルメイカ
約20センチ（胴体の長さ）

（ あんじいのワンポイント）成長しながら日本海をほぼ1周し、産卵して一生を終えることとなります（）。

1匹が産む卵は20万粒ほどで、4～5日でふ化します。生まれたばかりは1ミリく

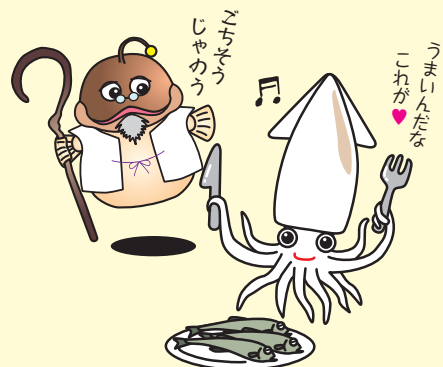


あんじいのワンポイントアドバイス

いかものぐい？

スルメイカはどんなものを食べているか知っておるかの？ 小魚やイカ、オキアミなど、いろいろなものを食べているのじゃ。特に人が食べないような小型の深海魚（キュウリエソ・ハダカイワシ類）が大好物じゃ。変なものを食べることを「いかものぐい」というが、まさにそのとおりじゃの。

あんじい：ありとあらゆることを知っているナゾのさかな仙人です



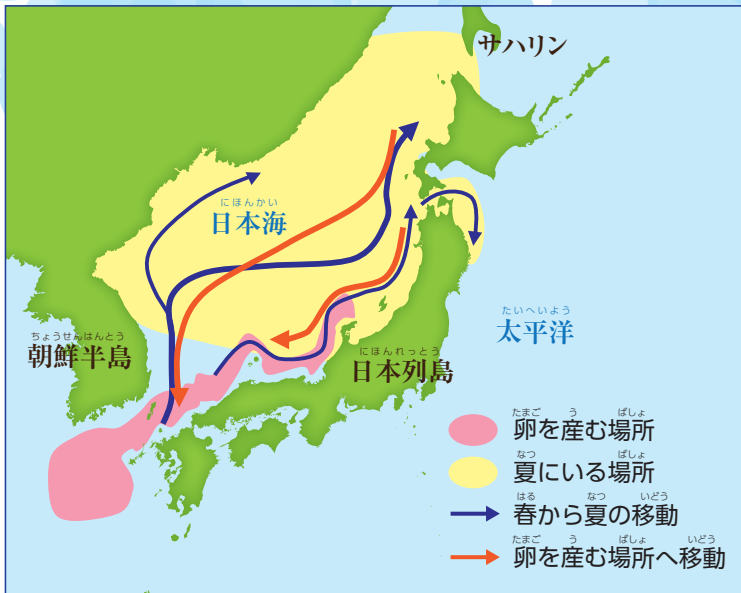
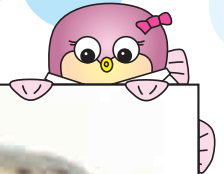


図. 秋に生まれたスルメイカの回遊する場所

おや親に似てないのね



② 生まれたばかりのスルメイカ
大きき約1ミリ

らの大ききで、ずんぐりむっくりした釣り鐘型をしています (②)。

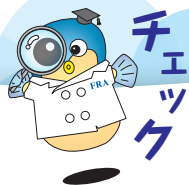
日本海のスルメイカは、水温の低い冬から春先にかけて暖かい南の方にいますが、春から夏には水温の上昇とともに北に移動していきます。8月には日本海のほぼ全域に広がり、なかにはサハリンの西まで北上するものもいます。そして9月を過ぎると、産卵するために再び生まれた海域に戻ってきます。

このように、日本海を広く回遊するため、日本海側の長崎県対馬、島根県隠岐、石川県、新潟県佐渡、青森県、北海道など

多くの地域で特産品として知られています。なお、最近は食べられる量が減ったものの、やはりどの地方でもスルメイカといえば、昔から「するめ」(③)として食べられることが多いようです。(木所 英昭)



③. するめ

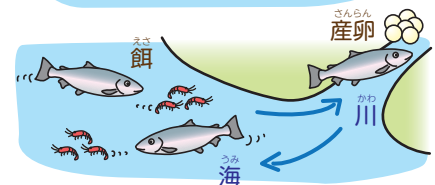


チェック

回遊 (かいゆう)

回遊とは、魚などの生物が餌を探す、過ごしやすい水温にいる、卵を産むなどの目的で居場所を大きく移動することをいいます。季節の変化に合わせて毎年同じように回遊しますが、数年かけて回遊する場合もあります。

スルメイカのように日本海を広く移動したり、サケのように川と海を行き来したりなど、種類によって回遊の目的は違います。





ふーちゃんのトピックス

Fuchan's Topics

けんきゅうしょ あそ き 研究所に遊びに来てね!

すいさんそうごうけんきゅう けんきゅうしょ
水産総合研究センターの研究所では、
まいとし なつ あき いっぱんこうかい おこな
毎年、夏から秋にかけて一般公開を行います。
しせつ けんがく
施設の見学やタッチプールなど、
いろいろな体験コーナーがあります。

おやこ たの さいな べんきょう
親子で楽しみながらお魚の勉強が
できます。ぜひ遊びに来てくださいね。

くわしくはセンターホームページの
けんきゅうしょ かくにん かいさい
研究所のページをご確認ください。開催
の約1か月前からご案内を掲載する予定
です。秋の一般公開は次号でもお知らせ
します。

7月16日(土)

せとないかいすいさんけんきゅうしょ ほつかいちちようしゃ ひろしまけんほつかいちし
瀬戸内海区水産研究所 廿日市庁舎 (広島県廿日市市)
ホームページ ▶ <http://feis.fra.affrc.go.jp/>

7月23日(土)

ちゅうおうすいさんけんきゅうしょ こうちちようしゃ こうちけんこうちし
中央水産研究所 高知庁舎 (高知県高知市)
ホームページ ▶ <http://nrifs.fra.affrc.go.jp/>

7月30日(土)

ぞうようしよくけんきゅうしょ よこすかちようしゃ かながわけんよこすかし
増養殖研究所 横須賀庁舎 (神奈川県横須賀市)
ホームページ ▶ <http://nria.fra.affrc.go.jp/>

8月5日(金)

ぞうようしよくけんきゅうしょ にっこうちようしゃ とちぎけんにっこうし
増養殖研究所 日光庁舎 (栃木県日光市)
ホームページ ▶ <http://nria.fra.affrc.go.jp/>

遊びに
来てね



とうきょうと しょうがく ねんせい しつもん
東京都の小学3年生からの質問です

Q 金魚はどこでとれるの?

A きんぎょ てんねん かわ いけ きんぎょ
金魚は天然の川や池ではとれません。ペットショップや金魚
や う 売られている金魚は、人が養殖場で育てたものです。金魚
ようしよくじょう ぜんこく とうきょうと えどがわく あいちけん
の養殖場は全国にあります。東京都の江戸川区、愛知県の
やとみし ならけん やまごこおりやまし とく ゆうめい
弥富市、奈良県の大和郡山市などが特に有名です。
きんぎょ ひと か さかな やせい はな
金魚は人がペットとして飼うための魚で、野生に放してはいけ
ないのです。飼ったら途中で川に放したりせず、きちんと面倒を
みてあげましょう。

ふっくんの
なんでもコーナー

しつもん
どんどん質問してね。
ぼくが答えるよ!



ちゃんと
めんどうみてね



ふーちゃん



ふっくん

せんじん しぎょう けんきゅういん
あんじい仙人のもとで修行している研究員です

かわらばん
おさかな瓦版 No.41 (2011年6月発行)

へんしゅう ほうこう どりつぎょうせいほうじん すいさんそうごうけんきゅう
編集・発行：独立行政法人 水産総合研究センター

しつもん おく きき と あき きき こうほうしつ
質問の送り先・お問い合わせ先：広報室

〒220-6115 かながわけんよこすかちようしにしき
神奈川県横浜市西区みなとみらい2-3-3

クイーンズタワーB 15階

TEL. 045-227-2600 FAX. 045-227-2702

ホームページ <http://www.fra.affrc.go.jp/>

さかなやエビ、カニなどの水産動物や海藻のこ
とでわからないことがあったら、広報室までハガ
キを送ってね。＜聞きたいことの内容＞、＜学年＞、
＜住所＞、＜名前＞を忘れずに書いてね。ふっくん
が「なんでもコーナー」でお答えします。

ひょうし
表紙写真



ぎょかくちよくこ
漁獲直後のスルメイカ